

# Edvard Munchs *Det syke barn*, till minnet av en lungsjuk syster

## SAMMANFATTNING

I sin målning *Det syke barn* eller *Den sjuka flickan* har Edvard Munch (1863–1944) skapat en djupt gripande bild av sin storsyster Sophie som dog i tuberkulos år 1877, bara 15 år gammal, när han själv var 14 år. Hans mor hade dött i samma sjukdom redan när Munch var 5 år.

Vid 17 års ålder lämnade Munch skolan för att helt satsa på att bli konstnär. Hans genombrott kom med målningen *Det syke barn* som ställdes ut i Kristiania år 1886. Målningen är känslomässigt starkt laddad. Den får ses som en bearbetning av minnet av den lungsjuka systemen även om Munch använde en ung flicka som modell. Mostern Karen var modell för den sörjande kvinnan som sitter invid flickan.

Tuberkulos var den tidens största och farligaste folksjukdom. Dödligheten i tuberkulos skulle börja gå ner först efter första världskriget när en gradvis förbättring av levnadsförhållandena inträdde.

Munch återvände många gånger till samma motiv, även i grafik. Oljemålningen finns i sex versioner. Alla är bevarade. Ursprungsversionen finns på Nasjonalmuseet i Oslo, en version finns i Göteborg, en i Stockholm, en i London och de två sist målade på Munchmuseet i Oslo. Färgerna blev starkare med åren men kompositionen är densamma.

1 Seniorprofessor i pediatrik vid Göteborgs universitet och överläkare vid Drottning Silvias barn- och ungdomssjukhus, Göteborg.

#### KONTAKTADRESS:

Göran Wennergren  
Drottning Silvias barn-  
och ungdomssjukhus  
SE-416 85 Göteborg  
goran.wennergren@pediat.gu.se

GÖRAN WENNERGREN<sup>1</sup>

I sin målning *Det syke barn* eller *Den sjuka flickan* har Edvard Munch skapat en djupt gripande bild av sin syster som dog i tuberkulos. För norsk publik behöver Edvard Munch ingen presentation. Även i Sverige är han en mycket känd konstnär men Munchs biografi är nog mindre känd för svenska läsare. Edvard Munch (1863–1944) kom på faderns sida från en gammal norsk släkt med många intellektuellt och konstnärligt begåvade personer (1). Farbrodern Peter Andreas Munch var en av sin tids ledande norska historiker. Fadern var militärläkare. Modern Laura Bjølstad kom från en släkt med sjöfolk och sjökaptener.

Edvard Munchs uppväxt var på flera sätt svår. Fadern led ofta av tungsinne och modern blev tidigt sjuklig. Hon dog i lungdot när Edvard var bara 5 år. Efter moderns död tog hennes syster, Karen Bjølstad, på ett beundransvärt sätt hand om hushållet och familjen med fadern och fem barn. Också Edvards syster Johanne Sophie skulle dö i tuberkulos år 1877 bara 15 år gammal. Edvard var då 14 år.

### «Min bestemmelse er nu nemlig att blive maler»

Edvard själv var ofta sjuk under skoltiden. När han då var hemma från skolan ägnade han sig åt att teckna och måla. Planer på att Edvard skulle utbilda sig till arkitekt bröts när han vid 17 års ålder slutade skolan för att helt satsa på att bli konstnär. I sin

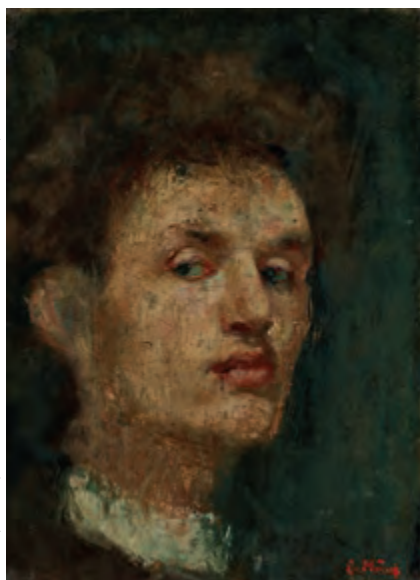
dagbok skrev han 8 november 1880: «Min bestemmelse er nu nemlig att blive maler», Bild 1 (2).

### Den sjuka flickan

Edvard Munch fick sitt genombrott med målningen *Det syke barn*, Bild 2. I Munchs känslomässigt starkt laddade tavla ser vi en sjuk flicka som sitter i en gungstol med grönt täcke över knäna och en stor, vit kudde bakom rygg och huvud (eller sitter hon i sin säng?), Bild 2. Blicken är trött under tungt ögonlock och kinden är närmast genomskinligt blek. Det röda håret framhävs av den vita kudden. En kvinna sitter med böjt huvud bredvid henne och håller hennes hand. Åskådarens ögon dras till flickans ansikte och kvinnans böjda huvud. Det övriga blir perifert i dubbel bemärkelse. Tavlan målades 1885–1886 och ställdes ut på Statens Kunststudstilling, Høststudstillingen, 1886 i Kristiania, som Oslo hette på den tiden.

Målningen måste ses som en bearbetning av minnet av den lungsjuka systemen Sophie, men som modell engagerade Munch en ung flicka, Betzy Nilsen. Mostern Karen satt modell för den sörjande kvinnan.

Vid valet av målningens tema kan Munch mycket väl ha påverkats av två andra norska konstnärer, Hans Heyerdahl (1857–1913) och Christian Krohg (1852–1925). Ungefär samtidigt målade de tavlor med liknande motiv (2, 3). Heyerdahls *Det døende barn* och Krohgs *Syk pike*, Bild 3, är båda från 1881.



**BILD 1.** Edvard Munch, *Selvportrett*, 1886, olja på duk, 33 x 24,5 cm. Nasjonalmuseet, Oslo.



**BILD 2.** Edvard Munch, *Det syke barn*, 1885–1886, olja på duk, 120 x 118,5 cm. Nasjonalmuseet, Oslo. FOTO: NASJONALMUSEET / BØRRE HØSTLAND. FOTOLICENS: FRITT ICKE-KOMMERSIELLT BRUK (CC-BY-NC).

## 1800-talets farligaste folksjukdom

Tuberkulos var 1800-talets största och farligaste folksjukdom. Det har beräknats att var femte dödsfall orsakades av tuberkulos. Några år innan Munch målade *Det syke barn*, påvisade den tyske läkaren Robert Koch tuberkelbacillen, år 1882.

Dödligheten i tuberkulos skulle börja gå ner först efter första världskriget. Nedgången i tbc-dödlighet kom parallellt med att levnadsstandarden gradvis började öka, de socioekonomiska förhållandena förbättrades och trångboddheten minskade för de fattiga familjerna.

Vaccination mot tuberkulos med BCG (Bacille Calmette Guérin) introducerades i Sverige av Arvid Wallgren och i Norge av Johannes Heimbeck redan under slutet av 1920-talet men det stora genom-

brottet för BCG-vaccinationen kom, åtminstone i Sverige, först i början av 1940-talet (4). BCG-vaccinationen var viktig för att förebygga tbc-sjukdom hos barn i tuberkulösa familjer. BCG-vaccinationen var framför allt riktad mot tuberkulösa sjukdomar som kom i omedelbar anslutning till primärinfektionen med tbc, exempelvis tuberkulös meningit, miliar-tbc och tidig postprimär lungtuberkulos. Däremot hade BCG-vaccination mindre effekt på den vanligaste tbc-formen hos vuxna vilket var den sena postprimära lungtuberkulosen (4).

De första läkemedlen mot tuberkulos kom i mitten av 1940-talet med paraaminosalicylsyra, PAS, som togs fram av Jörgen Lehmann i Göteborg och streptomycin som upptäcktes av Selman Abraham Waksman och hans medarbetare i USA. Waksman belönades med 1952 års Nobelpris för sin upptäckt.

## Återvändande många gånger till samma motiv

Precis som han gjorde med flera andra motiv, återvände Munch upprepade gånger till motivet med den sjuka flickan, även i grafik. Det finns sex versioner av oljemålningen. De olika versionerna utgick från samma komposition men färgerna blev starkare.

En av tavlorna målades år 1896 i Paris på beställning av den norske konstsamlaren och mecenaten Olaf Schou som skänkte sin tavla till Nasjonalmuseet i Oslo. År 1931 fick Nasjonalmuseet möjlighet att byta ut sin tavla till den första version som Munch målade. I stället blev Göteborgs konstmuseum ägare till Parisversionen, Bild 4 (5).

En tredje version av tavlan finns på Thielska Galleriet på Djurgården, i Stockholm, Bild 5. Munch målade tavlan år 1907 åt bankiren och konst-samlaren Ernest Thiel som hade be-



**BILD 3.** Christian Krohg, *Syk pike*, 1881, olja på trä, 102 x 8 cm. Nasjonalmuseet, Oslo.

**BILD 4.** Edvard Munch, *Den sjuka flickan*, 1896, olja på duk, 121,5 x 118,5 cm. Göteborgs konstmuseum. FOTO: GÖTEBORGS KONSTMUSEUM, HOSSEIN SEHATLOU.



**BILD 6.** Edvard Munch, *The Sick Child*, 1907, olja på duk, 119 x 121 cm. Tate Modern, London. ©TATE, LONDON 2018

**BILD 5.** Edvard Munch, *Det sjuka barnet*, 1907, olja på duk, 118 x 120 cm. Thielska Galleriet. FOTO: TORD LUND



**BILD 7.** Edvard Munch. *Det syke barn*, 1925, olja på duk. Munchmuseet, Oslo. FOTO@MUNCHMUSEET.NO

ställt den. Thiel var under början av 1900-talet Munchs viktigaste mecenat och Thiel köpte flera verk direkt från konstnären (6). Thielska Galleriet har som följd av detta en av de största samlingarna av Munchs konst utanför Norge.

Ytterligare en version, också den målad år 1907, finns i dag på Tate Modern i London. Även denna målning kan ha varit beställd av Thiel. Tavlans historia är spännande. Den kom år 1928 till Gemäldegalerie i Dresden, då köpt från konstnären. Tio år senare förklarade nazisterna Munchs tavlor som «entartete Kunst», degenererad konst. Munchs verk samlades ihop och såldes på auktion i Berlin. Den norske konsthandlaren Harald Holst Halvorsen köpte så många tavlor han kunde,

bland annat *Krankes Mädchen*, och tog hem dem till Oslo. Där köptes *Krankes Mädchen* år 1939 av Thomas Olsen som skänkte den till Tate i London. Året efter, 1940, ockuperades Norge av Tyskland. I London kan tavlan ses på Tate Modern under namnet *The Sick Child*, Bild 6 (7).

De två sist målade versionerna finns på Munchmuseet i Oslo. Deras tillkomstår anges till 1925, Bild 7, och 1927, men de kan vara målade tidigare (8).

#### REFERENSER

1. Eggum A. Edvard Munch, grafiker og maler. Norsk kunstnerleksikon, I-IV, Oslo, 1982-86.

2. Ustvedt Ø, Aslaksby TE. Edvard Munch: Det syke barn. Historien om et mesterverk. Nasjonalmuseet for kunst, arkitektur og design, Oslo, 2009. ISBN 978-82-8154-036-1.
3. Bischoff U. Edvard Munch, 1863-1944, Images of life and death. Köln: Taschen 1988, 2016.
4. Rabo E. Arvid Wallgrens framgångsrika kamp mot tuberkulosen. Läkartidningen 1998; 95: 5788-90.
5. Arvidsson, K. Beskrivning av Edvard Munchs Den sjuka flickan. Göteborgs konstmuseum. <http://emp-web-34.zetcom.ch/eMuseumPlus>. Besökt 2018-04-02.
6. Steorn P. Edvard Munch. Thielska Galleriet. <https://www.thielskagalleriet.se/edvard-munch/>. Besökt 2018-04-02.
7. The Sick Child, Edvard Munch. Tate Modern. <http://www.tate.org.uk/art/artworks/munch-the-sick-child-n05035>. Besökt 2018-04-02.
8. The sick child. Wikipedia. [https://en.wikipedia.org/wiki/The\\_Sick\\_Child](https://en.wikipedia.org/wiki/The_Sick_Child). Besökt 2018-04-02.

*En kortare version av denna artikel har tidigare publicerats i Svenska Barnläkarföreningens tidskrift «Barnläkaren».*